

[Переход на главную страницу сайта](#)

Аппарат для дезинфекции (стерилизации) инструментов CLEVO КЛЕВО

Инструкция по эксплуатации / Технический паспорт [CLEVO КЛЕВО](#)

СОДЕРЖАНИЕ

1. ВВЕДЕНИЕ	3
2. СПЕЦИФИКАЦИЯ.....	4
3. ОПИСАНИЕ	4
4. РАБОТА С ПРИБОРОМ	6
5. МЕРЫ ПРЕДОСТОРОЖНОСТИ	7
6. ГАРАНТИЯ.....	8

1. ВВЕДЕНИЕ

Компания-производитель DMETEC благодарит вас за покупку аппарата для быстрой дезинфекции (**стерилизации**) [CLEVO КЛЕВО](#). Перед началом эксплуатации прибора внимательно ознакомьтесь с данной инструкцией. Продукция DMETEC отличается надежностью, высоким качеством комплектующих материалов и современным дизайном.

При условии соблюдения всех рекомендаций руководства пользователя, производитель гарантирует надежную работу оборудования в течение всего срока эксплуатации.

Внимание! компания-производитель оставляет за собой право на внесение изменений в конструкцию, цвет прибора, а также в содержание данной инструкции без предварительного предупреждения пользователя.

Внимание! во избежание получения травм запрещено использование прибора с явными признаками повреждения. Не пытайтесь устранить серьезные неполадки самостоятельно, ремонт производится только квалифицированными специалистами авторизованного торгового представителя.

При возникновении неисправностей [CLEVO КЛЕВО](#) обращайтесь к авторизованному торговому представителю компании-производителя.

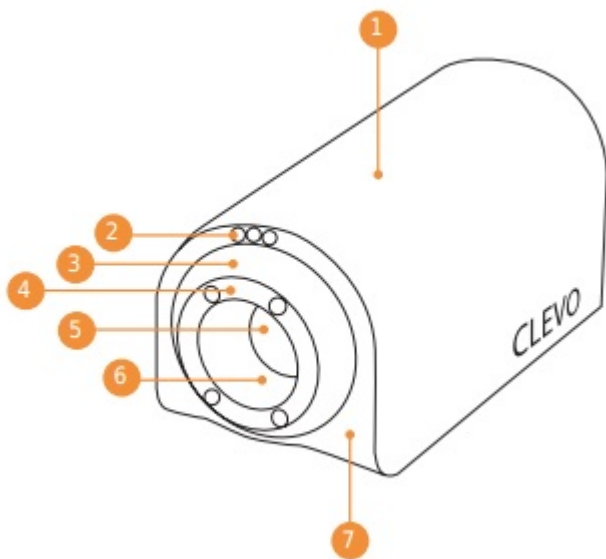
2. СПЕЦИФИКАЦИЯ

Модель [CLEVO КЛЕВО](#)

Наименование	UV дезинфектор
Напряжение	АС 220 В/60 Гц, 110 В/60 Гц, 100В/60 Гц
Частота	60 Гц
Мощность освещения	21 Вт
Потребление мощности	22 Вт
Скорость электрического потока	0,180 А
Напряжение накала лампы	45 В DC
UV выход	5,7 Вт
Период эксплуатации лампы	8 000 часов
Вес	1,5 кг
Размеры	105 x 200 x 105 мм

3. ОПИСАНИЕ [CLEVO КЛЕВО](#)

Вид спереди [CLEVO КЛЕВО](#)



1. Корпус

2. Световые индикаторы (желтый, красный,зеленый).

- Красный: включено питание.
- Зелёный: идёт процесс дезинфекции (**стерилизации**).
- Зелёный (мигающий): процесс дезинфекции завершён.
- Жёлтый: функционирует APL Aroma (ароматизатор).

3. Фронтальная панель.

4. Панель со светодиодами.

На этой панели находятся 4 голубых светодиода. Когда начинается процесс дезинфекции (**стерилизации**), одновременно со звуковым сигналом загораются светодиоды.

По окончании дезинфекции (**стерилизации**) звучат три звуковых сигнала. При оставленных после дезинфекции инструментах будут мигать 4 светодиода, для напоминания о необходимости выгрузки инструмента.

5. Силиконовая дверца.

Силиконовая дверца полностью защищает от проникания UV-C излучения наружу,

а также от трения и ударов между наконечниками и стенками дезинфекционной камеры.

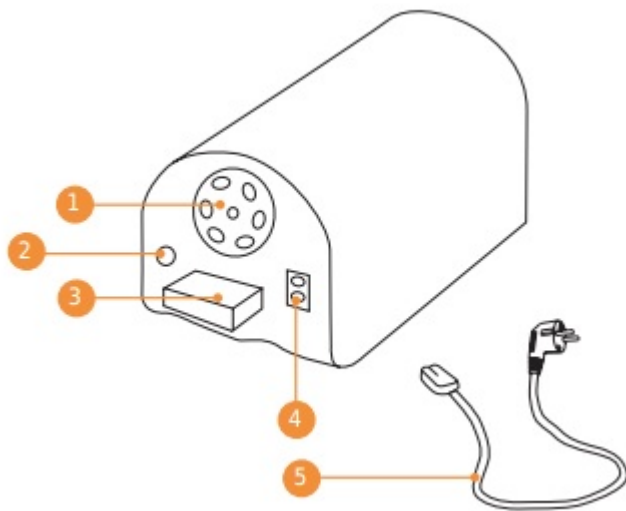
6. Позиционный датчик.

Датчик автоматически запускает процесс дезинфекции, когда наконечник помещается в прибор.

7. Включатель повторной дезинфекции (**стерилизации**).

Если вы хотите повторить процесс дезинфекции, вам нужно нажать на включатель. Система повторит процесс дезинфекции. Необходимость доставать и вновь загружать инструмент отсутствует.

Вид сзади [CLEVO КЛЕВО](#)



1. Вытяжной вентилятор.

Во избежание нагрева прибора во время дезинфекции работает вытяжной вентилятор.

2. Выключатель питания «ON/OFF».

3. Картридж для ароматизатора.

4. Сетевой разъем.

5. Сетевой шнур.

4. РАБОТА С ПРИБОРОМ CLEVO КЛЕВО

1. Подключите питание.

2. Включите кнопку «ON» на задней панели.

3. Медленно поместите наконечник или скейлер в прибор через силиконовую дверцу на глубину 7–8 см.

Затем зелёный индикатор и UV-C

лампа автоматически включаются на 13 секунд. После дезинфекции

зелёный индикатор и UV-C лампа автоматически выключаются, звуковой сигнал раздастся 3 раза.

Голубые светодиоды мигают.

4. После того, как процесс дезинфекции (**стерилизации**) завершен, и инструмент извлечён из [CLEVO КЛЕВО](#),

светодиоды перестанут мигать автоматически.

Внимание! перед применением, прибор должен

быть тщательно очищен для улучшения эффекта дезинфекции (**стерилизации**).

5. МЕРЫ ПРЕДОСТОРОЖНОСТИ

1. Прибор [CLEVO КЛЕВО](#) требует бережного обращения.

2. Запрещено брать прибор влажными или масляными руками, а также накрывать влажными материалами.

Это может привести к удару электрическим током.

3. Аккуратно транспортируйте прибор.

4. Беречь от детей.

5. Не пытайтесь самостоятельно осуществлять ремонт прибора.

6. Запрещено класть на прибор тяжелые предметы.

7. Во избежание удара электрическим током запрещено использовать прибор в местах с высокой влажностью.

8. Запрещено использовать для очищения [CLEVO КЛЕВО](#) инсектицидные опрыскиватели, бензол, разбавители.

9. Не дезинфицируйте инструменты тоньше наконечника, т.к. сенсор

может не сработать на меньший диаметр.

10. Запрещено оставлять прибор в нагреваемых местах, особенно летом.

11. Перед подключением прибора, проверьте, совпадает ли напряжение в сети с параметрами указанными в спецификации.

12. Запрещено использовать прибор с поврежденным проводом или вилкой.

13. Не устанавливайте прибор в непосредственной близости от нагревательных приборов, располагайте его на сухой и ровной поверхности.

14. Во избежание повреждения зрения запрещено заглядывать внутрь прибора во время процесса дезинфекции (**стерилизации**).

15. Запрещено класть руку внутрь прибора во время его работы.

6. ГАРАНТИЯ

В пределах сроков поставки [CLEVO КЛЕВО](#) производитель оставляет за собой право на внесение изменений в конструкцию и форму, комплектацию, отклонения в оттенках цвета – без предварительного предупреждения.

Производитель не несет ответственности за устройство в следующих случаях:

- Нарушение условий эксплуатации CLEVO КЛЕВО производителя (например, давление воды или напряжение в сети).
- Повреждение вызвано некачественной транспортировкой, установкой, использованием и управлением.
- Повреждение вызвано внешними причинами, например аномальным напряжением или огнем, и т.п.
- При ремонте или технической поддержке устройства лицами неуполномоченными производителем для данного вида работ.
- Эксплуатация оборудования с использованием несоответствующей электрической системы.
- Использование оборудования не по назначению.
- Несоблюдение инструкций описанных в руководстве по эксплуатации.
- Гарантия действительна только при наличии правильно и четко заполненного гарантийного талона с печатью, товарного чека и накладной.
- Изделие [CLEVO КЛЕВО](#) снимается с гарантии, если оно имеет следы постороннего вмешательства, обнаружены несанкционированные изменения конструкции или схемы изделия, были превышены объемы выполняемых работ, рекомендованных производителем.